

# Tử Vong Ở Bà Mẹ 2014-2020

## Tiểu Bang Washington Hội Đồng Đánh Giá Tử Vong Ở Bà Mẹ

Washington State Legislature (Cơ Quan Lập Pháp Tiểu Bang Washington) đã thành lập Maternal Mortality Review Panel (MMRP, Hội Đồng Đánh Giá Tử Vong Ở Bà Mẹ) thuộc Department of Health (Sở Y Tế) vào năm 2016. Hội đồng đánh giá các trường hợp tử vong ở bà mẹ trong tiểu bang và đưa ra các phát hiện cũng như khuyến nghị để ngăn chặn các trường hợp tử vong ở bà mẹ trong tương lai.

Mục tiêu của đánh giá bao gồm xác định nguyên nhân tử vong có liên quan đến mang thai không, có thể ngăn ngừa được không, các yếu tố góp phần gây tử vong và cơ hội can thiệp.

**Thông qua việc phân tích tử vong ở bà mẹ, có thể có hiệu quả hơn cho hệ thống y tế trong việc giải quyết các yếu tố dẫn đến những trường hợp tử vong đó.**

MMRP có khoảng 70 chuyên gia dịch vụ và chăm sóc sức khỏe chu sinh từ nhiều ngành nghề khác nhau sống và làm việc trên toàn tiểu bang. Các thành viên hội đồng được Secretary of Health (Bộ Trưởng Y Tế) chỉ định và phụ vụ trong hội đồng trong một hoặc nhiều nhiệm kỳ ba năm. Các thành viên hội đồng phải tuân thủ các quy tắc bảo mật nghiêm ngặt và không có quyền truy cập vào bất kỳ thông tin nhận dạng nào. Các thành viên hội đồng không được trả phí khi tham gia hội đồng.

Đây là bản tóm tắt các phát hiện và dữ liệu cấp cao đã được trình bày trong báo cáo lập pháp năm 2019.

Tháng 3 năm 2023

# 224

**Trường hợp tử vong liên quan đến mang thai**

Trường hợp tử vong trong khi mang thai hoặc trong vòng một năm sau khi kết thúc thai kỳ, do mọi nguyên nhân.

# 97

**Trường hợp tử vong do mang thai**

Trường hợp tử vong trong khi mang thai hoặc trong vòng một năm sau khi mang thai do biến chứng khi mang thai, một chuỗi các sự kiện bắt đầu khi mang thai hoặc khiến tình trạng trầm trọng hơn của một tình trạng không liên quan do tác động sinh lý của thai kỳ.

# 80%

**trường hợp tử vong do mang thai có thể ngăn ngừa**

# Tóm tắt các phát hiện từ đánh giá của các trường hợp tử vong ở bà mẹ 2014-2020

Tỷ lệ về tử vong ở bà mẹ của Washington ở mức ổn định. Dữ liệu trước đây được thu thập về các ca tử vong ở bà mẹ xảy ra từ năm 2000 đến 2020 cho thấy tỷ lệ tử vong ở bà mẹ của Washington thay đổi theo thời gian, nhưng tương đối ổn định và không tăng như tỷ lệ tử vong ở bà mẹ trên toàn quốc.

Từ 2014-2020, đã có:

**224 trường hợp tử vong liên quan đến mang thai**, là những trường hợp tử vong xảy ra trong khi mang thai hoặc trong năm đầu tiên sau khi mang thai do mọi nguyên nhân.

Các trường hợp tử vong này bao gồm tử vong do tất cả các nguyên nhân, kể cả biến chứng sản khoa, tai nạn xe cơ giới, ung thư và giết người.

**97 trường hợp tử vong do mang thai**, là những trường hợp tử vong mà hội đồng đánh giá tỷ lệ tử vong ở bà mẹ của tiểu bang đã xác định là do mang thai trực tiếp gây ra hoặc có liên quan đến các biến chứng khi mang thai, một chuỗi các sự kiện bắt đầu khi mang thai hoặc một tình trạng bệnh không liên quan đã trở nên trầm trọng hơn khi mang thai.

**Các nguyên nhân cơ bản hàng đầu của các trường hợp tử vong liên quan đến mang thai là tình trạng sức khỏe tâm thần và hành vi.**

Nguyên nhân cơ bản hàng đầu của 97 trường hợp tử vong liên quan đến mang thai là tình trạng sức khỏe hành vi (32%), chủ yếu là do **tự tử và dùng thuốc quá liều**. Các nguyên nhân phổ biến khác bao gồm **xuất huyết** (12%) và  **nhiễm trùng** (9%).

Bao gồm các trường hợp tử vong do rối loạn sức khỏe tâm thần và hành vi dẫn đến tự tử và sử dụng thuốc quá liều.



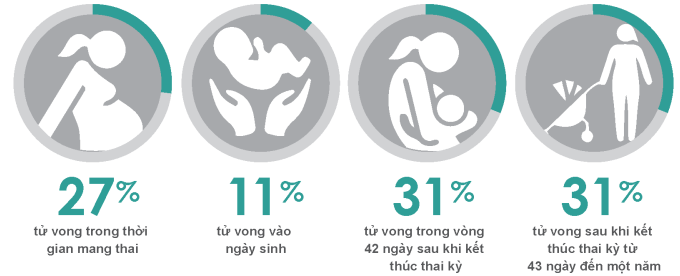
DOH 141-081 March 2023 Vietnamese

Đối với người khuyết tật, tài liệu này có sẵn ở các định dạng khác. Vui lòng gọi 800-525-0127 (TTY 711) hoặc gửi email cho [civil.rights@doh.wa.gov](mailto:civil.rights@doh.wa.gov).

69% các trường hợp tử vong liên quan đến mang thai xảy ra trong thời kỳ mang thai hoặc trong vòng sáu tuần đầu tiên sau khi mang thai.

Trong tất cả các ca

**tử vong liên quan đến mang thai có...**



**Các yếu tố hàng đầu gây ra các ca tử vong có thể ngăn ngừa được bao gồm chất lượng chăm sóc, khả năng tiếp cận các dịch vụ hỗ trợ và chăm sóc sức khỏe, sàng lọc và theo dõi phù hợp và phân biệt đối xử.**

Maternal Mortality Review Panel đã xác định các yếu tố gây ra tử vong liên quan đến thai kỳ, bao gồm:

- Khoảng cách về kỹ năng lâm sàng cũng như chất lượng chăm sóc
- Thiên vị và phân biệt đối xử
- Thiếu sàng lọc, theo dõi thích hợp các yếu tố rủi ro, điều phối chăm sóc hoặc chăm sóc liên tục, hoặc tiếp cận chăm sóc sức khỏe và điều trị sức khỏe hành vi.

Các yếu tố đã trở nên nghiêm trọng hơn bởi các tác nhân xã hội và cấu trúc quyết định sức khỏe như sự bất ổn về nhà ở và phân biệt chủng tộc có hệ thống.



Tìm hiểu thêm về các trường hợp tử vong ở bà mẹ của tiểu bang Washington và những điều đang được thực hiện để cải thiện việc hỗ trợ và chăm sóc sức khỏe chu sinh. Truy cập [doh.wa.gov/maternalmortality](http://doh.wa.gov/maternalmortality).

**Điều Phối Viên Đánh Giá Tử Vong Ở Bà Mẹ**  
Prevention and Community Health  
(Phòng Ngừa và Sức Khỏe Cộng Đồng)  
Washington State Department of Health  
(Sở Y Tế Tiểu Bang Washington)  
[maternalmortalityreview@doh.wa.gov](mailto:maternalmortalityreview@doh.wa.gov)  
360-236-3510