

ГОЛОСА
С ПЕРЕДОВОЙ:

КОВИДНЫЙ РЕФРЕН

ПРОЕКТ ИДЕЙНЫХ ПАРТНЕРОВ
ИЗ КОЛЛАБОРАЦИИ СООБЩЕСТВ

О ПОЛИТИКЕ, УЧРЕЖДЕНИЯХ И
СООБЩЕСТВАХ

ИНТРОСПЕКТИВНЫЙ
ОТЧЕТ



Идейные партнеры

Chaune Fitzgerald, [Women of Wisdom – TriCities](#)

Доктор Ben Danielson, защитник интересов сообществ

Gloria Rodriguez, [LatinX Unidos of the South Sound](#)

JanMarie Olmstead, [American Indian Health Commission](#)

Jordan Chaney, деятель культуры, поэт

Kathleen Wilcox, [African Americans Reach & Teach Health](#)

Lin Crowley, [Asian Pacific Islanders Coalition](#) SPS и [Multicultural Center of the South Sound](#)

Faaluaia «Lua» Pritchard, [Asia Pacific Cultural Center](#)

Lynese Cammack, защитник интересов молодежного сообщества

Mayra Colazo, [Central WA Disability Resources](#)

Megan Veith, [Building Changes](#)

Mohamed Bakr, [Muslim Community Network Association](#)

Mulki Mohamed, [RuntaNews](#)

Pa Ousman Joof, [WA West African Center](#)

Priya Jayadev, [Clallam Mosaic: Intellectual & Developmental Disability Services](#)

Todd Holloway, [Center for Independence](#)

Van Kuno, [Refugee & Immigrant Services](#) NWVincent Perez, [Equity](#)

[Institute](#)Zyna Bakari, [Urban League of Metropolitan Seattle](#)

Выражаем особую благодарность сотрудникам Center for Community Relations and Equity: Anastacia-Renee, C. Davida Ingram и Fathiya Abdi, а также представителям сообщества: JM Wong, EJ Juarez, Elisa Murray, Alex Bergstrom и Charlie McActeer.

**В этом проекте собраны
аналитические сведения
о равенстве от
общественных служб
быстрого реагирования
на пандемию в штате
Вашингтон.**

Выпуск этого отчета был профинансирован (в частности) Washington State Department of Health (Департамент здравоохранения штата Вашингтон) в рамках гранта, полученного от Centers for Disease Control and Prevention (Центры по контролю и профилактике заболеваний). Взгляды, выраженные в данной публикации и ее авторами, не обязательно отражают официальную политику Washington State Department of Health или Department of Health and Human Services (Департамент здравоохранения и социальных служб), а упоминание торговых названий, коммерческих практик или организаций не подразумевает одобрения со стороны правительства США.

Содержание

АНАЛИТИЧЕСКИЕ СВЕДЕНИЯ О ПОЛИТИКЕ **8**

Вовлечение сообществ
Сотрудничество
Равный доступ к информации
Изменение политики
Молодежь

ДАННЫЕ О COVID-19 **19**

Расовое неравенство и данные о COVID-19
Данные о госпитализациях, связанных с COVID-19

АНАЛИТИЧЕСКИЕ СВЕДЕНИЯ ОБ УЧРЕЖДЕНИИ **24**

Инклюзивность
Языковая доступность
Творческие способности
Равный доступ к цифровым технологиям
Неравенство
Обучение
Среда
Финансирование
Надежда
Шкала

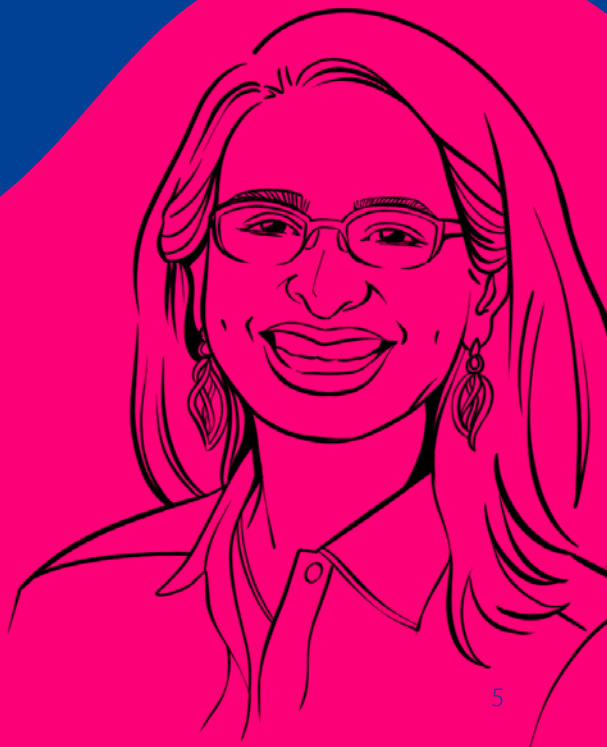
АНАЛИТИЧЕСКИЕ СВЕДЕНИЯ О СООБЩЕСТВЕ **36**

Правозащитная деятельность
Осведомленность
Связь
Межкультурный
Общение между поколениями
Изоляция
Цель

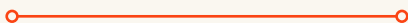
**«Мы, люди, живем
и думаем, что находимся на вершине
эволюционной пирамиды.**

**И посмотрите, как легко одноклеточный
вирус может нас оттуда сбросить».**

—Priya Jayadev



Если вдуматься, можно вынести значимые уроки о том, как ценить человеческую жизнь, которые преподал нам COVID



Сообщества, которые доминирующее общество маргинализирует, **знают** и **чувствуют**, что такое изоляция на самом деле, и это зачастую отображается в неудовлетворительных показателях состояния их здоровья. COVID выявил несколько пересекающихся проблем в сфере общественного здравоохранения — от дома до работы, а также практически везде, где только можно представить.

Текущая пандемия также тесно связана с тем, как плохо мы обращаемся с людьми. Она ярко иллюстрирует ранее существовавшее неравенство — расовую несправедливость, эйблизм, большое количество заключенных, плохой уход за престарелыми, поток заключенных прямо из школы, отсутствие защиты работников, отказ от низкооплачиваемой работы, отсутствие жилья и еды, проблемы социальной изоляции, недостаток ресурсов для тех, кто борется с зависимостью, люди без доступа к медицинским услугам, отсутствие доступа к интернету, отключение коммунальных услуг, отсутствие автомобиля или неудобный транзит, нагрузка, которую чувствуют все люди, осуществляющие уход за другими.

Этот список можно продолжить.

Это лишь некоторые из опасных точек, в которых COVID заставил сообщества и правозащитников заявить о проблемах и выразить свое несогласие.

Вот почему крайне важно, чтобы политики, учреждения, работодатели, а иногда и обычные люди не забывали, чему COVID безжалостно научил нас за эти три печальных года.


**Давайте помнить жизненные уроки,
которые нам преподал COVID, в жизни
после пандемии и при кризисах в
будущем.**



АНАЛИТИЧЕСКИЕ СВЕДЕНИЯ О ПОЛИТИКЕ

Общественные службы быстрого реагирования штата Вашингтон делятся своим опытом для расширения возможностей политической работы, поскольку последствия COVID все еще проявляются.

АНАЛИТИЧЕСКИЕ СВЕДЕНИЯ О ПОЛИТИКЕ

- 
- Вовлечение сообществ
 - Сотрудничество
 - Равный доступ к информации
 - Изменение политики
 - Молодежь

Вовлечение сообществ

Фокус на людях, столкнувшихся с препятствиями

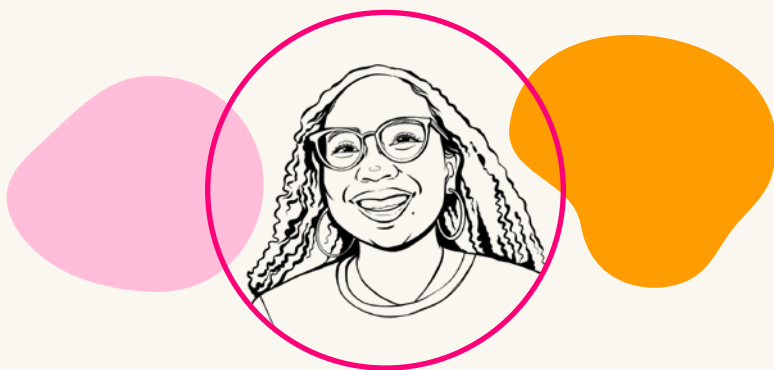
Сосредоточьтесь на людях, сталкивающихся с любимыми препятствиями на пути к получению медицинских услуг, в том числе тех, кто находится в заключении, не имеет жилья и еды, людях без документов, людях, злоупотребляющих психоактивными веществами, имеющих проблемы с психическим здоровьем, на опекунах, а также людях с низким доходом или без него.

Инклюзивные руководства для вовлечения сообществ

Обеспечьте доступность руководств для вовлечения сообществ, в которых фигурируют люди с темным и светлым оттенками кожи, всех типов телосложения, возраста, гендерного выражения, с разной текстурой волос, чертами лица и финансовым положением.

Фокус на лицах темнокожих людей, представителей коренных народов, уроженцев островов Тихого океана, представителей испаноязычного населения/латиноамериканцах и представителях BIPOC

Обратите внимание на лица темнокожих людей, представителей коренных народов, уроженцев островов Тихого океана, представителей испаноязычного населения/латиноамериканцев и представителей BIPOC (Black, Indigenous, and People of Color, представители темнокожего и коренного населения или других рас) и сфокусируйтесь на них, как на визуальной форме. Мы хотим видеть похожих на нас людей в этой работе.

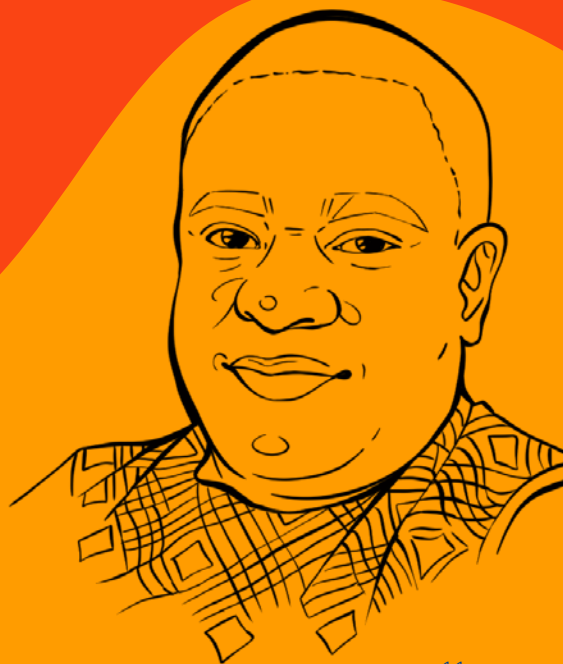


**«Очень жаль, что
потребовался COVID, чтобы мы
получили хоть какое-то
финансирование или поддержку**

**реализации наших давнишних планов
по улучшению жизни сообщества...**

**для открытия этого
безопасного пространства,
где мы можем оказывать услуги
детям и престарелым».**

—Pa Ousman Joof



Вовлечение сообществ

Документирование коллективных уроков

Документируйте коллективные уроки, чтобы обеспечить подотчетность для наших сообществ во всех точках соприкосновения с системой общественного здравоохранения. Они должны содержать понятные формулировки и четкие цели.

Принятие решений, ориентированных на сообщество

Стремитесь к инклюзивному принятию решений, которые ориентированы на сообщество, учитывая историю исключения людей — как в прошлом, так и в настоящем.

Работа с лидерами сообществ

Сотрудничайте с лидерами сообществ. Обращайтесь к различным членам сообщества в зависимости от того, что их волнует.



Сотрудничество



Необходимость коллективных усилий

Сосредоточьтесь на подходах, требующих коллективных усилий, которые не могут реализовать отдельные лица или организации.

Ценность инклюзивного гражданского сотрудничества

Цените и создавайте инклюзивное гражданское сотрудничество, основа которого — главенствующая роль сообществ, их право принимать решения и возможность оказывать влияние.

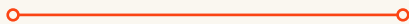
Вовлеченность членов и участников сообщества

Будьте гибкими, находчивыми, оперативными, отзывчивыми. Но сбавьте темп, чтобы члены сообщества и ваши сотрудники могли обработать информацию, углубиться в полной мере в процесс, а также поделиться своими знаниями.

Списки ресурсов для пространств под руководством сообщества

Создайте списки ресурсов для пространств под руководством сообщества на территории штата, чтобы помочь партнерам.

Сотрудничество



Разработка тренингов для сообществ, столкнувшихся с неравенством

Разработайте тренинги для сообществ, столкнувшихся с неравенством, таким как распространенное явление взятия под стражу, отсутствие жилья и еды, употребление психоактивных веществ, психические заболевания, расизм, эйблизм, эйджизм, ксенофобия, сексизм, трансфобия и другие формы исключения.

Сосредоточьтесь на их вкладе и стремлениях.

Развитие навыков гражданского лидерства в сообществах

Развивайте навыки гражданского лидерства в сообществах так, чтобы возможности лидерства были доступны и актуальны для сообществ с недостаточной репрезентацией.

Доступ к ресурсам о бюджете на уровне больших учреждений

Делитесь ресурсами о бюджете на уровне больших учреждений в честной, четкой и понятной манере.



Равный доступ к информации



Информация о неравенстве в сфере общественного здравоохранения

Сделайте информацию о неравенстве в сфере общественного здравоохранения легкодоступной, чтобы ее можно было найти, а также изложите ее простыми словами.

Определение инвестиций на уровне сообществ

Создайте для сообществ возможность самостоятельно определять, как должна выглядеть инвестиция.

Обучение анализу данных

Инвестируйте в обучение членов недостаточно представленных сообществ анализу данных, чтобы они могли делать компетентные интерпретации данных без помощи сторонних лиц.

Концепции, ориентированные на человека

Создавайте ориентированные на человека концепции, которые избегают патологизации сообществ, страдающих от неравенства из-за социальной изоляции и угнетения, а также требуйте лучших гражданских инвестиций и инвестиций в сообщества.

Методы объективного сбора данных

Придерживайтесь методов объективного сбора данных (например, языковая доступность, использование надежных мессенджеров на уровне сообщества).

Доступность бюджетных средств

Сделайте сведения о бюджетных средствах доступными для сбора данных сообществом, а также продолжайте важные партнерские отношения с наиболее пострадавшими сообществами.

Изменение политики



Использование ситуации с COVID

Используйте ситуацию с COVID для глобального изменения политики доступа к медицинской помощи.

Поддержание вовлеченности сообществ

В каждом пространстве для разработки политик необходимо определить свои правила, протокол и модели поведения, которые обеспечивают вовлеченность сообществ и их возможность формировать результаты политик.

Наем разноплановых сотрудников с жизненным опытом

Нанимайте сотрудников с разнообразным жизненным опытом, которые могут поддерживать результаты работы/политики на основании жизненного опыта.

Справедливое принятие решений

Помните, что благодаря справедливому принятию решений мы улучшили показатели вакцинации в сообществах небелогого населения. Не забывайте, что порой представители европеоидной расы рисковали своей безопасностью, когда узнавали, что небелогому населению нужна помощь.

Молодежь

Инвестирование в молодежь

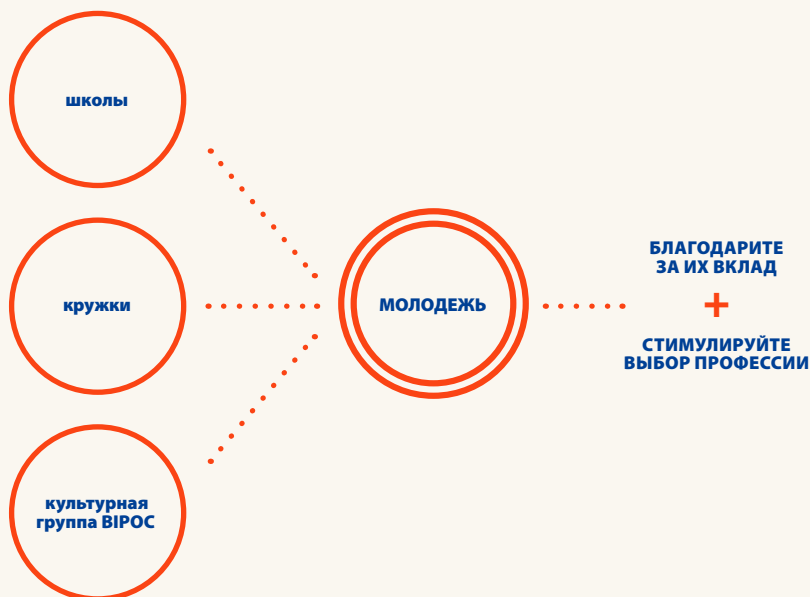
Используйте COVID как возможность инвестировать в молодежь, а особенно в небеложую молодежь, молодых людей, которые находятся в заключении, не имеют жилья или еды, но делайте это, отмечая их вклад в дело. Не клеймите и не классифицируйте этих людей, когда общество подводит их.

Поддержание связи с молодежью

Поддерживайте связь с молодежью при поддержке школ, кружков, культурных групп под руководством представителей ВІРОС в качестве способа динамичного взаимодействия с сообществом.

Карьера в сфере общественного здравоохранения

Обеспечьте молодым людям и членам их семей возможность построить карьеру в области общественного здравоохранения.



**«Миф гласит, что COVID
получает новые жизни**

**(мутации), пожирая
наших близких.**

**Но в основном он питается
жертвами ложной
информации».**

—Jordan Chaney



Расовое неравенство и данные о COVID-19

 NH/PI+AI/AN

**САМЫЕ ВЫСОКИЕ ПОКАЗАТЕЛИ ЗАБОЛЕВАЕМОСТИ
COVID-19, СТАНДАРТИЗИРОВАННЫЕ ПО ВОЗРАСТУ**

У коренных жителей Гавайских/тихоокеанских островов (NH/PI) и американских индейцев/коренных жителей Аляски (AI/AN) наблюдались **самые высокие показатели заболеваемости COVID-19, стандартизированные по возрасту**

Расовое неравенство и данные о COVID-19



У американских индейцев/коренных жителей Аляски (AI/AN) наблюдались **показатели смертности, стандартизированные по возрасту, которые были в 2,5 раза выше,** чем в азиатских и белокожих группах населения.

Расовое неравенство и данные о COVID-19



Уровень смертности от COVID-19 у представителей темнокожего/афроамериканского населения **почти в 2 раза выше**, чем в азиатских, белокожих и многорасовых группах населения.

Данные о госпитализациях, связанных с COVID-19



САМЫЕ ВЫСОКИЕ ПОКАЗАТЕЛИ ГОСПИТАЛИЗАЦИИ

У коренных жителей Гавайских/тихоокеанских островов (NH/PI) наблюдались **самые высокие показатели госпитализации** среди подтвержденных или возможных случаев заражения COVID-19.

Данные о госпитализациях, связанных с COVID-19




У коренных жителей Гавайских/тихоокеанских островов (НН/ПИ) **показатели госпитализации были в 5 раз выше**, чем у белокожих групп населения среди подтвержденных или возможных случаев заражения COVID-19.

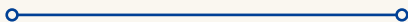
АНАЛИТИЧЕСКИЕ СВЕДЕНИЯ ОБ УЧРЕЖДЕНИИ

*Что должны помнить о COVID
медицинские учреждения, по мнению
сотрудников общественных служб
быстрого реагирования?*

АНАЛИТИЧЕСКИЕ СВЕДЕНИЯ ОБ УЧРЕЖДЕНИИ

- 
- Инклюзивность**
 - Языковая доступность**
 - Творческие способности**
 - Равный доступ к цифровым технологиям**
 - Неравенство**
 - Обучение**
 - Среда**
 - Финансирование**
 - Надежда**
 - Шкала**

Инклюзивность



Борьба с разделением сообщества

Не поощряйте разногласия в нашем сообществе. В итоге они стоят нам человеческих жизней.

Понимание особых потребностей

Четко представьте себе маргинализированные сообщества и узнайте, чем наши особые потребности отличаются от потребностей доминирующей культуры.

Инвестирование в психическое здоровье

Помните, что на всех уровнях общества нужны значительные инвестиции в психическое здоровье.

Инвестирование в сообщества, страдающие от неравенства

Инвестируйте в сообщества, которые страдают от неравенства в целом и от неравенства, связанного с COVID в частности.

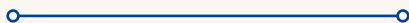
Планирование регулярного выделения ресурсов

Спланируйте регулярное выделение ресурсов сообществам в точках соприкосновения с правосудием в разрезе нетрудоспособности: представителям сообществ BIPOC, LGBTIAA+, бездомным, заключенным, пожилым людям, малообеспеченным / без дохода, страдающим от проблем с психическим здоровьем или употребляющим психоактивные вещества.

Создание шкалы и структурирование

Создайте шкалу и структуру, которая содержит все перечисленное выше.

Языковая доступность



Предоставление инструментов на нескольких языках

Сделайте инструменты на нескольких языках доступными с самого начала. Используйте не только английский язык или английский и испанский языки, а разработайте доступ на нескольких языках, а также прибегайте к услугам переводчиков, владеющих ASL (американский язык жестов).

Социальное взаимодействие

Помните, что социальные взаимодействия в наших локальных сообществах включают много разных людей.

Глобальное мышление

Думайте глобально. Не все люди в США или в штате Вашингтон понимают английский язык.

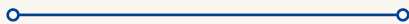
Распределение расходов

Распределяйте расходы с общественными группами. Это дорогие ресурсы.

Доступность перевода

Сделайте этот отчет доступным на других языках.

Творческие способности



Распространение сообщений от учреждений общественного здравоохранения

Примените творческий подход. Используйте искусство и гуманитарные науки для распространения сообщений от учреждений общественного здравоохранения (например, рассказы, песни, скетчи, флешмобы, танцы, игры, изображения, подкасты, онлайн-контент).

Связь с представителями искусства

Поддерживайте связь с представителями искусства — они притягательные люди.

Поиск представителей искусства с разноплановым жизненным опытом

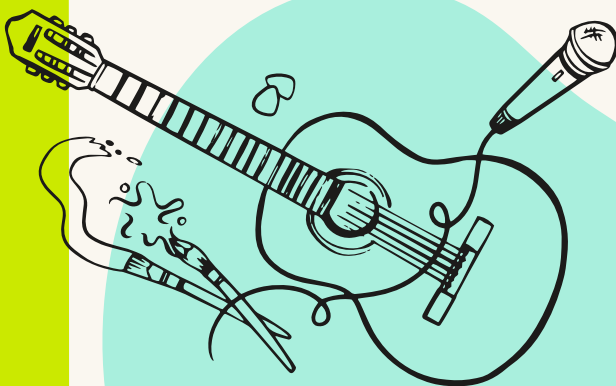
Найдите представителей искусства с разноплановым жизненным опытом, таких как деятели культуры от ВИРОС, небелокожие транс/квир-деятели культуры, небелокожие женщины всех гендерных самовыражений, молодые и взрослые представители искусства в тюремном заключении.

Применение гуманитарных наук

Используйте гуманитарные науки для понимания общих и конкретных разделов человеческой истории.

Использование искусства и культуры

Используйте искусство и культуру, чтобы сделать общественное здравоохранение осязаемым для людей.



Равный доступ к цифровым технологиям



Создание систем обмена информацией

Создайте системы обмена информацией, которые предусматривают, каким образом каждый пользователь может использовать цифровой контент даже при наличии барьеров (например, создайте зоны беспроводного доступа к сети, упростите использование информации на мобильном телефоне, сделайте аналоговую версию, чтобы люди обменивались ею устно, и распечатайте ее на бумаге).

Охват с помощью современных и устаревших технологий

Используйте современные и устаревшие технологии для связи с людьми в прямом эфире, онлайн или лично.

Неравенство



Борьба с расовым и экономическим неравенством

Расскажите, как вы решаете проблему расового и экономического неравенства в своих рабочих планах.

Защита уязвимых людей

Помните, сколько людей погибло из-за COVID. Разработайте будущие политики с целью защитить уязвимых людей по всем направлениям.

Обучение

Разработка образовательных проектов

Разработайте образовательные проекты для сообщества.

Знание тенденций и понимание пробелов

Будьте в курсе тенденций в среднем (K-12) и дальнейшем образовании (колледж), чтобы понимать сообщества, в которых возникают пробелы в образовании, связанном с естественными науками.

Предоставление доступа

Чтобы развиваться, нам нужен доступ к лечебным формам искусства, к оказанию поддержки в горе, а также к оздоровлению, а тем более, когда мы находимся в активной борьбе.

Среда

Разработка открытых пространств

Спроектируйте открытые пространства, чтобы люди в наших сообществах могли безопасно собираться вместе.

Помощь в понимании системы ОВиК

Помогите людям понять, как системы ОВиК (отопление, вентиляция и кондиционирование воздуха) могут фильтровать воздух, и поддерживайте внедрение этого ресурса в маргинализированных сообществах.

Финансирование



Повторение быстрого реагирования

Повторно используйте подход быстрого реагирования к финансированию.

Снижение ограничений

Продолжайте снижать ограничения для доступа к средствам.

Потребности в документировании

Продолжайте документировать то, что действительно поможет удовлетворить потребности локальных сообществ по всему штату.

Доступ к панели управления инвестициями в сообщество

Предоставляйте доступ к панели управления инвестициями в сообщество.

Помощь в создании инфраструктуры

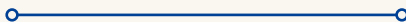
Помогайте сообществам создавать инфраструктуру для больших денежных потоков.

Помощь в проектировании для масштабирования

Помогайте лидерам маргинализированных сообществ проектировать структуры для их масштабирования, ведь им нужно будет оперировать миллионами долларов.



Надежда



Потребность в цели и надежде

Поймите: чтобы реагировать в кризис, преисполненный горя, людям нужна цель и что-то, на что можно надеяться.

Потребность в стимуле и связях

Помните, что людям нужен стимул. Нам необходимо чувствовать смысл или цель. Мы не хотим ощущать себя песчинкой на пляже. Это не помогает. Нам нужна связь. Она дает нам понять, что мы не одиноки. Не как личности или отдельные сообщества.

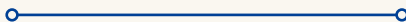
Потребность в вере и воодушевлении

Помните, что службам быстрого реагирования в их служении нужны вера, смысл и цель. Нам нужны политики, которые нас ценят по достоинству и воодушевляют, — тогда мы будем чувствовать, что наши усилия имеют значение.

«Переход к виртуализации мероприятий, таких как конференции и ярмарки вакансий, помог мне легче перенести локдаун и найти сообщество единомышленников для общения».

—Mulki Mohamed

Шкала



Поддержка нервной системы

Поймите, что лидеры сообществ, которые занимаются общественным здравоохранением, нуждаются в поддержке их нервной системы на индивидуальном и институциональном уровнях. Подумайте о системах и психике.

Создание программ оздоровления

Создавайте программы оздоровления для поддержки здоровья передовой сообщества.

Понимание принципов действия травмы

Поймите, как действуют первичные и вторичные травмы.

Более инклюзивная поддержка

Найдите способы сделать поддержку более инклюзивной, чтобы она отражала жизненный опыт людей из рабочего класса во всех точках их идентичности.



**«Я ощущала, что цветы — мое
лекарство. А еще — солнце в
определенной точке небосвода.**

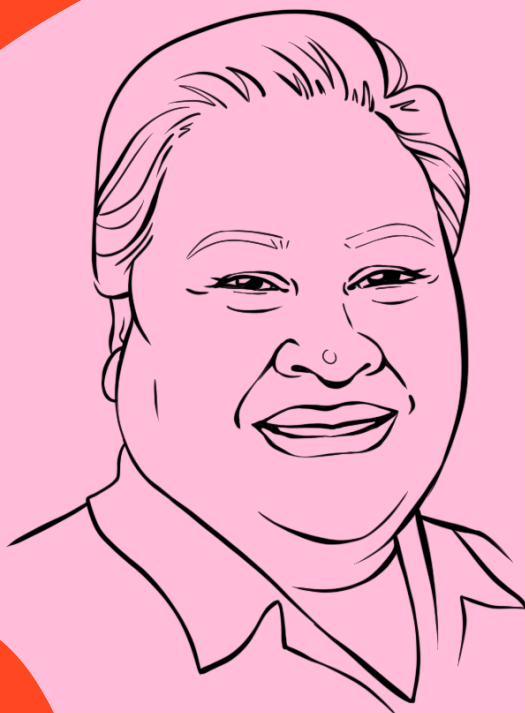
**Я держалась за эти мелочи, когда
кругом было страшно, грустно
и как-то очень-очень неправильно».**

—Zyna Bakari



**«Проявляйте больше уважения.
Даже к тем,
кто не слушает».**


—Тетушка Lua Pritchard



АНАЛИТИЧЕСКИЕ СВЕДЕНИЯ О СООБЩЕСТВЕ

*Что «доверенные вестники»
от COVID хотели бы, чтобы
их сообщества помнили
о пандемии?*

АНАЛИТИЧЕСКИЕ СВЕДЕНИЯ О СООБЩЕСТВЕ

- 
- Правозащитная деятельность
 - Осведомленность
 - Связь
 - Межкультуральность
 - Связь между поколениями
Общение
 - Изоляция
 - Цель

Правозащитная деятельность



Консолидация и сплочение

Консолидируйтесь и создавайте объединения.

Встречи с законодателями

Организуйте встречи с сотрудниками законодательных органов, помогающими политикам, которые занимаются вопросами здоровья и равенства в здравоохранении. Эти эксперты помогают устанавливать приоритеты для политиков, на которых работают.

Предоставление доступа к этому отчету

Поделитесь информацией, представленной в этом отчете, с отдельными группами или комбинированным объединением, чтобы поспособствовать развитию коллективного видения.

Разработка документа с изложением позиции

Разработайте документ с изложением позиции и практическими шагами, заверенный подписями учреждения.

Обращение к Секретарю по вопросам здравоохранения DOH в штате Вашингтон

Обратитесь к Секретарю Washington Department of Health по вопросам равенства в связи с COVID, предоставив аналитические сведения о сообществе.

Осведомленность



Понимание ценности здоровья

Помните, что ваше здоровье бесценно.

Право на получение помощи

Как и другие люди в наших сообществах, вы имеете право обратиться в учреждения общественного здравоохранения с просьбой помочь вам позаботиться о вашем здоровье.

Кампании как ваше отражение

Вы важны. Образовательные кампании об общественном здравоохранении должны отражать вашу жизнь.

Доступ к простой для понимания информации

Вы должны иметь доступ к простой для понимания информации и фактам сферы общественного здравоохранения, чтобы оставаться здоровыми и преуспевать во время медицинских кризисов.

Борьба с дезинформацией

Поговорите с близкими и коллегами, если они распространяют дезинформацию в устном общении или по каналам сообщества.

СВЯЗЬ

Социальное взаимодействие — залог благополучия

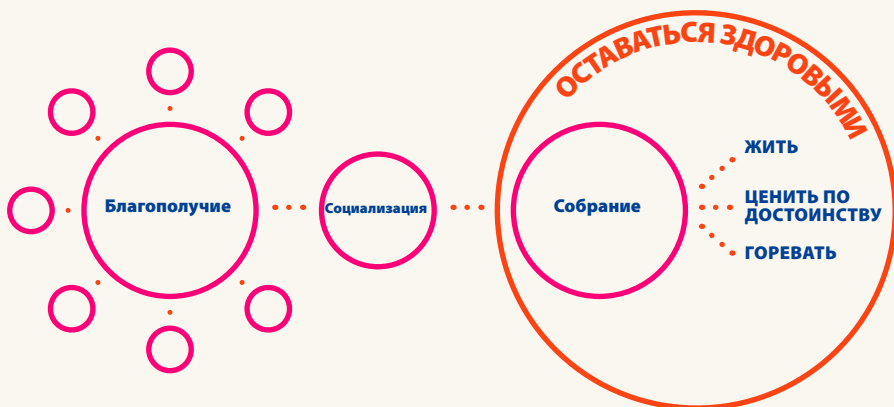
Помните, что общение — важная составляющая благополучия для многих людей.

Собрание — это поддержка

Собрание имеет большое значение для разных сообществ и часто является обязательным в рабочих условиях или школьной жизни. Нам нужна поддержка, чтобы объяснить, как ценить по достоинству людей, оплакивать их и жить повседневной жизнью, оставаясь при этом здоровыми.

Совместное поддержание здоровья

Работайте сообща над перечислением способов, как можно оставаться здоровыми, особенно если эти изменения отличаются от способов, которые нам известны.



Межкультуральность

Межкультурные и многорасовые объединения

Активно создавайте межкультурные и многорасовые объединения.

Этнические и общественные СМИ

Сотрудничайте с этническими и общественными СМИ.

Значимость многоязычности

Сделайте важную информацию доступной на многих языках.

Культурно-специфические и межкультурные кампании

Создавайте культурно-специфические и межкультурные кампании, ориентированные на сообщества коренных американцев/коренного населения, афроамериканцев/темнокожих, латиноамериканцев/испаноязычных, а также жителей тихоокеанских островов и сообщества BIPOC.

Мышление в формате «Да / но и»

Используйте мышление «Да / но и», а не «Или/либо», чтобы охватить всех небелкокожих людей и сотрудничать со взаимным уважением.



Общение между поколениями

Разный отклик разных поколений

Помните, что разные поколения в одном и том же сообществе могут откликаться на разные формы общения.

Разные каналы для людей разных возрастов

Отслеживайте, как люди разного возраста используют разные каналы. Например, молодые люди использовали прямые трансляции в TikTok и Twitch. Разные поколения могли использовать социальные сети, такие как Facebook и Instagram, а также подкасты. Радио и устное общение могут быть самыми доступными способами для сообществ с низким доходом, без доступа к интернету.

Упрощенный обмен текстовыми сообщениями

Помните, что мы часто делимся информацией по мобильному телефону, поэтому упростите обмен информацией с помощью текстовых сообщений.



Изоляция



Выдвижение определенных сообществ на передний план

Выдвиньте заключенных, необеспеченных жильем и едой людей, а также бедные/малообеспеченные сообщества на передний план нашей общественной работы.

Очеловечивание людей

Будьте готовы очеловечивать людей, которых легко оттеснить на обочину жизни в мире, разделенном доходом, расой и мифами о ценности.

Цель



Сила и единство

Знайте, что наша сила в количестве. Единство дает возможность совместно создавать потрясающие решения, которые заботливо и эффективно устраняют наши проблемы.

Чувство смысла и общая цель

Поймите, что члены сообщества должны вместе чувствовать смысл и общую цель. Связь дает нам понять, что мы не одиноки. Мы нужны друг другу, и нам нужны институты, готовые к переменам.

**«Он вышиб людей
из зоны комфорта**

**и сразу же заставил
действовать.**

**Он вмиг
разбудил
коллективное сознание**

**и нравственную душу
народа
в невиданные времена.**

**Он в одночасье сорвал
со всех нас маски».**

—Jordan Chaney



Благодарим, что уделили время на прочтение этого отчета и взяли на вооружение изложенные здесь аналитические сведения для важной работы, которую вы выполняете.



Washington State Department of
HEALTH

DOH 830-036 May 2024 Russian

Запросить этот документ в другом формате можно по номеру телефона 1-800-525-0127.

Если вы страдаете нарушением слуха, обращайтесь по телефону 711 (Washington Relay)

или по электронной почте doh.information@doh.wa.gov.